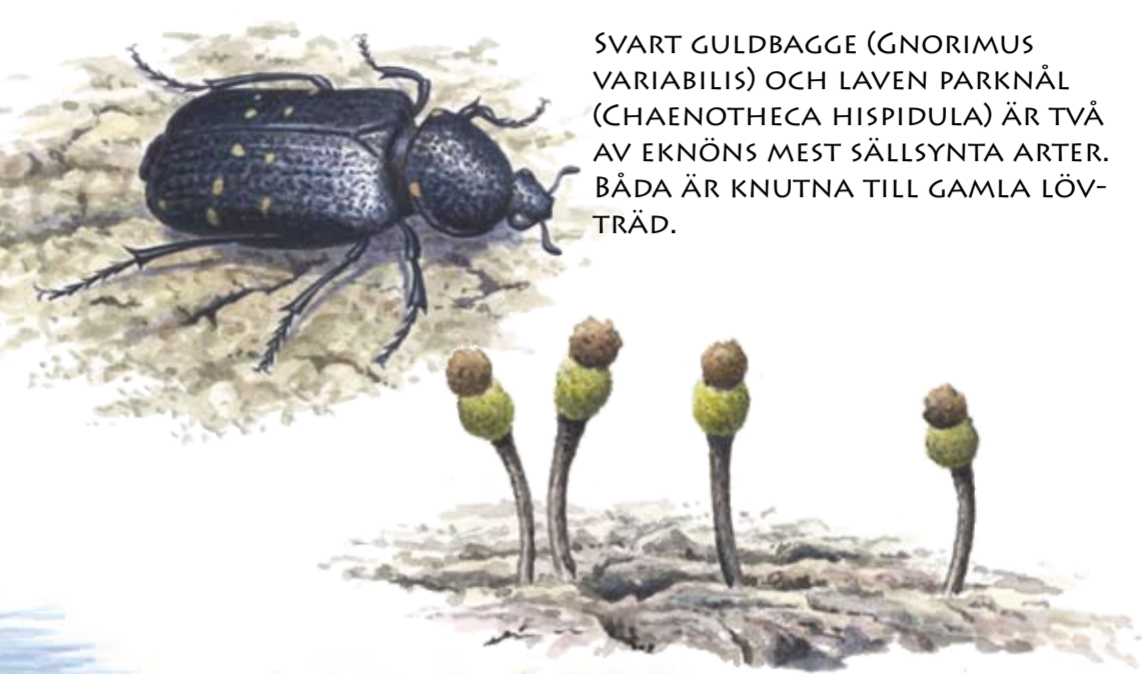




Välkommen till Eknön



SVART GULDBAGGE (GNORIMUS VARIABILIS) OCH LAVEN PARKNÄL (CHAENOTHECA HISPIDULA) ÄR TVÅ AV EKNÖNS MEST SÄLLSYNTA ARTER. BÅDA ÄR KNUTNA TILL GAMLA LÖVTRÄD.

Eknön är ett unikt naturområde genom sin rikedom på gammal ädellövskog, där inslaget av jätteträd är påfallande stort. Det höga antalet hotade och sällsynta lavar och vedinsekter på ön har få motsvarigheter i landet.

Olika former av lövskog och hagmark dominerar på Eknön, men det finns också barrskogspartier med främst tall. Lövskogen utgörs vanligen av en blandning av trädarter med inslag av ovanligt många riktigt gamla träd, främst ek men också lind, ask och alm. Innanför viken Kolkroken står flera mycket grova gamla tallar. Mitt på ön ligger ett öppet område som tidigare brukades som åker. Hela ön betas och det finns en variation mellan slutna skogar och hagmarksmiljöer. Längs stränderna utbreder sig bitvis betade strandängar, där Flagen är den största.

Rikedomen på död ved och riktigt grova träd gynnar en mångfald av "urskogsarter" där trädväxande lavar och vedlevande skalbaggar är bäst undersökta. Bland de senare har man hittat hela 76 arter som är upptagna på den svenska rödlistan över hotade och missgynnade arter.

Eknöns naturreservat bildades 1995 för att bevara den unika naturen som är ett resultat av en mycket skonsam markanvändning under lång tid. I reservatet ingår också de mindre öarna Vårholmen och Notuddeholmen. Reservatets landareal är 227 hektar.



VÄTTEROS (LATHRAEA SQUAMARIA) LEVER SOM ROTPARASIT PÅ FRAMFÖRALLT HASSEL.

Reservatet ingår i Natura 2000, EU:s nätverk av värdefull natur. Marken i reservatet är privatägt. Reservatet förvaltas av Länsstyrelsen Östergötland. Adress: 581 86 Linköping, Telefon 013-19 60 00. Se också: www.e.lst.se

§ För allas trivsel och för att reservatets värden ska bestå, är det viktigt att alla besökare visar hänsyn. Förutom de generella regler som gäller vid vistelse i skog och mark, är det inom reservatet förbjudet att:

- hacka, gräva eller på annat sätt skada markytan eller fast naturföremål;
- gräva upp växter eller plocka blommor, gräs, mossor, lavar eller vedsvampar;
- samla insekter, snäckor eller andra ryggradslösa djur;
- göra upp eld eller tälta;
- köra motordrivna fordon.

Welcome to Eknön Nature Reserve

Eknön is a unique nature area by virtue of its abundance of old broadleaf forest, where the element of giant trees is striking. The large number of threatened and rare lichens and insects living on dead wood on the island is almost unequalled in Sweden.

Eknön's nature reserve was created in 1995 in order to preserve the unique landscape resulting from a very tolerant land use over a long period. Included in the reserve are also the small islands of Vårholmen and Notuddeholmen. The land area totals 227 hectares.

Different types of deciduous forest and grazing land dominate on Eknön, but there are also coniferous areas, primarily of pine. The deciduous forest commonly comprises a mixture of tree species with elements of an unusually high number of really old trees, above all oak but also lime, ash and elm. Several very large old pines stand inside the Kolkroken Inlet. In the middle of the island there is an open area previously used as arable land. The entire island is used for grazing, and varies between enclosed forest and areas of grazing land. Along the shores there are intermittent grazed wet grasslands, of which Flagen is the largest.

§ In the interests of all and to ensure the conservation of the reserve's natural value, it is important for all visitors to show consideration. In addition to the general regulations pertaining to forest and land access, in the reserve it is prohibited to:

- cut, dig or in any other way damage the surface of the ground or permanent natural objects;
- dig up plants or pick flowers, grasses, mosses, lichens or fungi living on dead wood;
- collect insects, snails or other invertebrates;
- make a fire or set up a tent;
- drive a motor vehicle.

The abundant supply of dead wood and very thick trees encourages a diversity of "primeval forest species", where lichens living on trees and beetles living on dead wood have been studied in great detail. Of the latter all of 76 species have been discovered which are to be found on the Swedish list of endangered and at risk species.

The reserve is part of Natura 2000, the EU network for valuable nature. The land in the reserve is privately-owned. The reserve is managed by the Östergötland County Administrative Board. Address: Länsstyrelsen, SE-581 86 Linköping. Telephone: 013-19 60 00. See also: www.e.lst.se

Willkommen im Naturschutzgebiet Eknön

Eknön ist aufgrund seines Reichtums an altem Edellaubwald – mit einem auffallend hohen Anteil an besonders großen Bäumen – ein einzigartiges Naturgebiet. In wenigen Gegenden Schwedens findet man so viele gefährdete und seltene Arten von Flechten und Holzinsekten.

Das Naturschutzgebiet wurde 1995 gegründet, um die einzigartigen Naturwerte, die sich durch eine langjährige, ausgesprochen schonende Bodennutzung entwickeln konnten, zu bewahren. Das Naturschutzgebiet umfasst auch die Inseln Vårholmen und Notuddeholmen. Seine Landfläche beträgt 227 Hektar.

Unterschiedliche Formen von Laubwäldern und Feldwiesen prägen das Landschaftsbild auf Eknön, es gibt aber auch Nadelwald-Partien – vor allem mit Kiefern. Der Laubmischwald weist einen ungewöhnlich hohen Anteil äußerst alter Bäume auf. Dabei handelt es sich hauptsächlich um Eichen, aber auch Linden, Eschen und Ulmen sind vertreten. Die Bucht Kolkroken ist von mehreren sehr großen alten Kiefern gesäumt. Mitten auf der Insel liegt ein offener Bereich, auf dem früher Ackerbau betrieben wurde. Die ganze Insel dient heute als Weideland, und dichte Waldpartien wechseln sich mit lichterem Gehölz und Feldwiesen ab. Entlang der Ufer breiten sich an einigen Stellen Strandwiesen aus; davon ist Flagen die größte.

§ Damit sich hier alle wohl fühlen und die Naturwerte des Schutzgebiets bestehen können, ist ein rücksichtvolles Auftreten aller Besucher sehr wichtig. Neben den allgemeinen Regeln für den Aufenthalt im Wald und auf der Heide gelten im Naturschutzgebiet folgende Verbote und Gebote:

- Den Boden oder feste Naturwerte nicht durch Hacken, Graben oder auf andere Weise beschädigen.
- Keine Blumen, Gräser, Moose, Flechten oder Holzpilze pflücken oder ausgraben.
- Keine Insekten, Muscheln oder andere wirbellose Tiere sammeln.
- Kein Feuer machen und nicht zelten.
- Keine Motorfahrzeuge benutzen.

Das reichliche Vorkommen von Totholz und sehr großen Bäumen begünstigt eine Vielfalt an „Urwaldarten“, von denen Baumflechten und im Holz lebende Käfer am gründlichsten untersucht wurden. Von Letzteren hat man insgesamt 76 Arten gefunden, die auf der schwedischen Roten Liste gefährdeter und benachteiligter Arten verzeichnet sind.

Das Naturschutzgebiet ist Teil des Naturschutz-Netzwerks Natura 2000 der EU. Der Boden des Schutzgebiets ist in Privatbesitz. Das Naturschutzgebiet wird von der Provinzialregierung Östergötland verwaltet. Kontaktadresse: Länsstyrelsen Östergötland, SE-581 86 Linköping Tel. 013 19 60 00. Siehe auch: www.e.lst.se

Producerad för Länsstyrelsen Östergötland 2006 av Nardus - Ekologisk konsult. Text och form: Jan Måreby /Nardus Teckningar: Niklas Johansson

