



# NATIONALPARK

## Välkommen till Garphyttans nationalpark

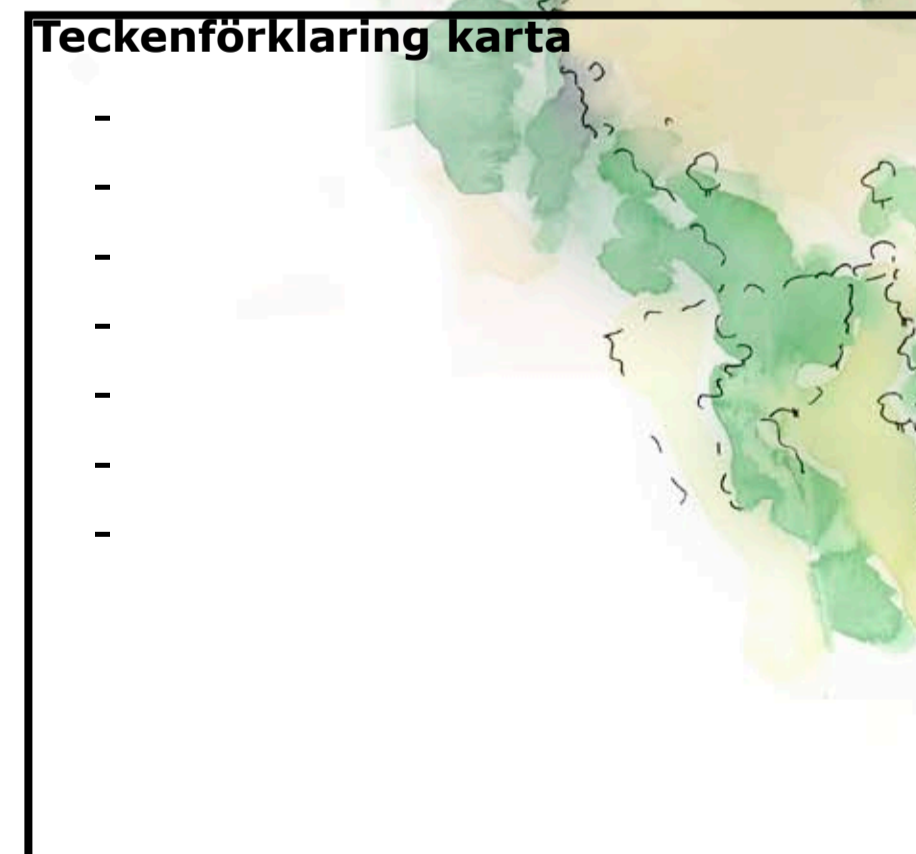
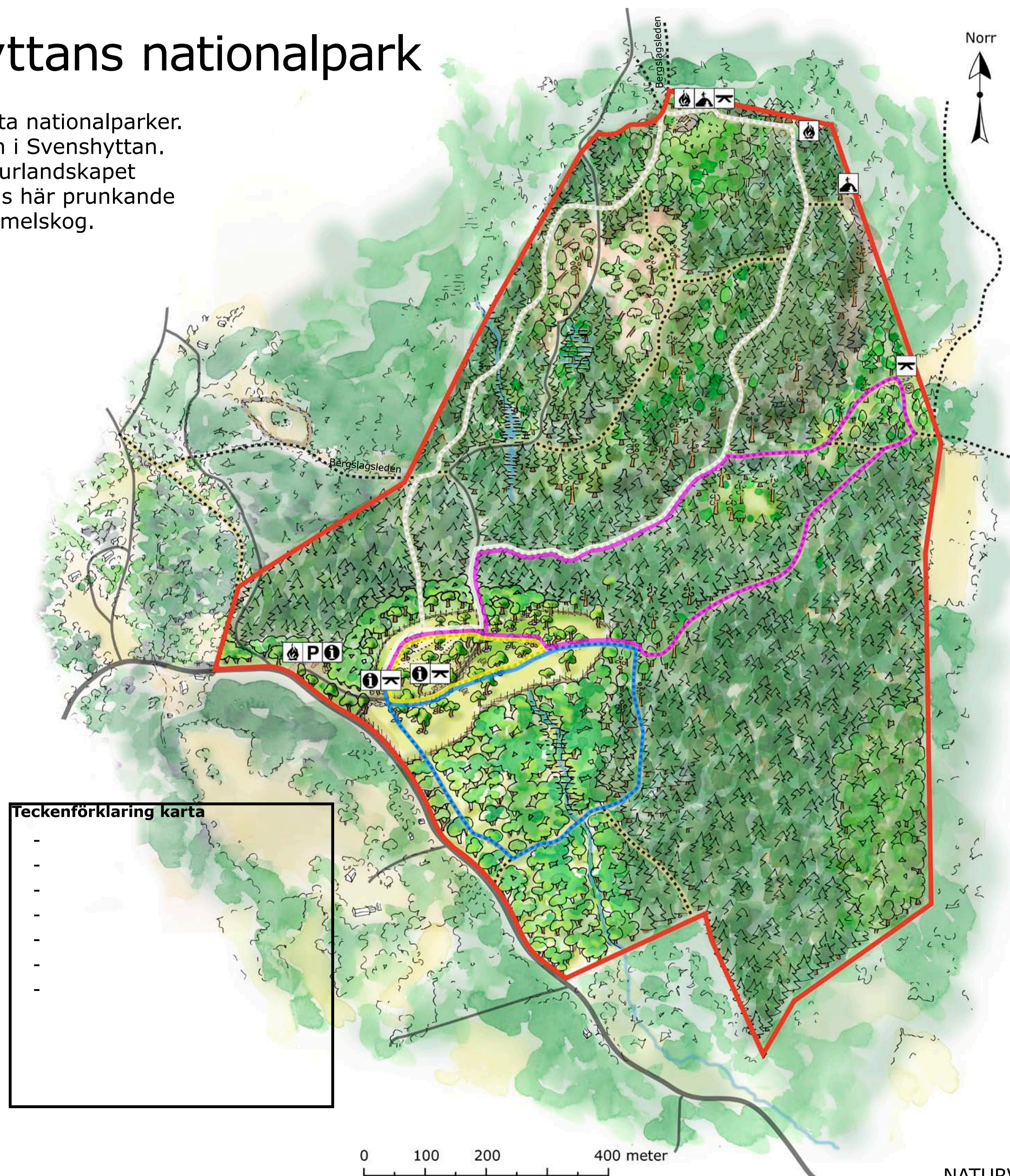
Garphyttans nationalpark är en av Sveriges äldsta nationalparker. Marken ägdes och brukades förr av Östra gården i Svenshyttan. Den gamla gårdstomten och det omgivande kulturlandskapet är fortfarande kärnan i nationalparken. Idag finns här prunkande blomsterängar som omges av en myllrande gammelskog.

### Nationalparkens historia

Garphyttan blev nationalpark redan 1909. När nationalparken bildades var syftet att bevara det vackra landskapet och den rika blomsterprakten. Vid den tiden trodde man inom naturvården att jordbrukets påverkan enbart var till skada. Den första skötselplanen förbjöd därför all form av jordbruk, bete och höskörd i området. Det visade sig snart att ängar och betesmarker började växa igen. Den blomsterprakt som man velat bevara kom istället att minska. På 1940-talet insåg man att de öppna och artrika miljöerna var ett resultat av bondens arbete och djurens bete. Då hade den gamla ängsmarken, *Storängen*, vuxit igen till lövskog. Den gamla gårdstomten och de gamla åkrarna var däremot ännu ganska öppna. De sköts sedan dess genom årlig slåtter. Att återskapa *Storängen* ansågs däremot inte meningsfullt. Man nöjde sig med att hugga bort granarna för att undvika att lövskogen sakta skulle övergå till granskog.

### Nationalparkens skötsel

Numera hålls de gamla åkermarkerna öppna med årlig slåtter i augusti, då alla örter blommat över. Förr samlades även kvistar med löv från de träd och buskar som fanns runt gårdarna och i ängs- och betesmarkerna. I slutet av 1980-talet genomfördes ett experiment på ca 200 lövträd. Istället för att hugga ner träden kapades de av högt upp på stammen. Många av träden överlevde och liknar idag de träd som sköts traditionellt med återkommande beskärning (hamling). Trädens skott beskärs med fem till tio års intervall. I skötseln ingår också att granen hålls borta från den mark som tidigare varit äng och betesmark. Områdets övriga mark består av skog som sedan 1980-talet lämnats för fri utveckling mot naturskog, där både gamla och döda träd lämnas kvar.



### Från kalhygge till naturskog

Större delen av nationalparken består av skog. Skog som under lång tid har använts för huggning av ved till träkol, ved och virke för husbehov. Skogen fungerade också som betesmark för gårdens boskap. Under 1800-talets senare del högs nästan all skog ner. Virket blev troligen kolved till Garphytte bruk, som vid denna tid behövde stora mängder träkol i sin järnhantering. Här och var i parkens skog kan man fortfarande hitta rester efter kolmilor i form av kolbottnar. På den i stort sett kalhuggna marken sådde man sedan med framförallt granfrön. En viss gallring har skett i skogen efter 1940-talet. Idag får skogen utvecklas fritt för att med tiden resultera i en skog med olika trädarter, gamla och döda träd. En skog där många av dagens hotade växter, djur och svampar trivs.



Violgubbe är en svamp som trivs i kalkrika skogsmarker.

**Kom ihåg att du inte får gå i ängen utanför stigarna innan gräset är slaget eller plocka blommor och andra växter i nationalparken!**

Nationalparkens fullständiga föreskrifter hittar du på informationstavlan vid parkeringen.

### Fakta om Garphyttans nationalpark

Garphyttans nationalpark bildades 1909 och omfattar 111 hektar. Marken ägs av Naturvårdsverket och nationalparken förvaltas av Länsstyrelsen. Området ingår i Natura 2000 – EU:s nätverk för skyddade områden.